

Asociace chovatelů huculského koně

**Metodika uchování genetického zdroje zvířat
plemene huculský kůň**

I. PLEMENO, jeho chov a šlechtění

(1) Původ a vývoj plemene

Česká republika patří mezi několik málo zemí světa, kde je chován huculský kůň. Toto plemeno, původem z karpatského masivu, vzniklo na území bývalého Rakouska-Uherska. Po jeho zániku se ČR stala jednou z nástupnických zemí, kde chov huculského koně kontinuálně pokračoval. V hipologické literatuře je huculský kůň již v roce 1602 popisován jako samostatné plemeno (Bílek aj. 1958) a jde tedy spolu se Starokladrubským koněm o nejstarší plemena koní chovaná na našem území. Jeho oficiálně evidovaný chov vzniká v dnešním Rumunském hřebčíně Lucina, situovaném v nadmořské výšce cca 1 200 m s tvrdými horskými podmínkami vnějšího prostředí, který byl založen v r.1856.

Jeho chov byl v počátku situován do huculského hřebčína v Turja Remetech na Podkarpatské Rusi. Ten však zanikl začátkem 2. světové války. Československá republika tehdy dislokovala pouze 33 chovných koní.

Po válce v r. 1950 byl chov směřován do dnes již neexistujícího slovenského hřebčína lesů Muráň. V té době hrozilo v bývalém Československu vyhynutí huculského koně. Díky několika málo chovatelům se podařilo tento chov zachránit. Pro potřeby lesů bylo ke zmožnění využito několik plemenů fjordského koně, s jehož genovou eliminací se u některých jedinců potýkáme dodnes.

V našich podmínkách byl chován především pro vojenské účely ve vojenském hřebčíně Malá Morávka v Jeseníkách.

Dnes je hucul v ČR chován velice rozptýleně 220 chovateli, v rámci celého území. Koncentrovanější chov se soustředí pouze v sedmi chovech na úrovni 5–30 klisen.

Chov probíhá ve čtyřech základních otcovských liniích. Nejrozšířenější zůstává linie Goral, Gurgul a Oušor. Nejméně zastoupená je nadále linie Hroby (pomineme-li pět zástupkyň linie Prislop a čtyř klisen Dychoy).

(2) Charakteristika plemene a jeho chovný cíl

Huculský kůň je malé horské plemeno, pocházející z oblasti Karpatského horského oblouku, kde vznikalo dlouhodobým historickým vývojem na podkladě místních typů koní.

Chovným cílem je upevnit typ malého horského koně v rámci plemenného standardu při zachování dostatečné genetické rozmanitosti a udržitelného stupně příbuznosti, s docílením postupného naplnění čistokrevnosti České republiky.

Po většině jde o koně velmi dobrého charakteru, psychicky vyrovnaného, klidnějšího temperamentu, uchováající si přirozené instinkty svého divokého předka. V chovu vykazuje výraznou fenotypovou dominanci a genetickou průraznost. Je dobře krmitelný, skromný a nenáročný. Při dobrém zacházení je učenlivý, pracovitý, vytrvalý a vzhledem ke svým tělesným rozměrům velmi výkonný při práci, zejména v terénu, kde je jistý a obratný.

Huculský kůň dosahuje v našich podmínkách následujících základních tělesných rozměrů:

Sledovaný parametr	Klisny		Hřebci
		Aktuální průměr	
Kohoutková výška hůlková (cm)	134-144	139,2	136-144
Obvod holeně (cm)	17,5-19,5	18,42	18,2 – 20,2
Obvod hrudi (cm)	160-180	174,9	165-185

Živá hmotnost je 350 až 450 kg (dle pohlaví a tělesného rámce). Zbarvením jde převážně o šedé plaváky s tmavým úhořím pruhem na hřbetě a hnědáky. Vyskytuje se oslí kříž a zebrování bérce a předloktí. Ostatní barvy se vyskytují méně často. Je vyžadována plášt'ovost zbarvení, odznaky jsou nežádoucí. U plemeníků jsou limitujícím znakem. Lze je ve výjimečných případech zařadit rozhodnutím RPK a při případném výskytu v potomstvu jsou vyřazeni. Strakatost je nepřípustná, protože je pro plemeno nepůvodní. Takový jedinec, vznikl přínosem nepůvodních genů a je veden proto trvale, včetně jeho případných potomků, ve zvláštních oddílech PK strakatého huculského koně.

Tělesnou stavbou je huculský kůň velmi dobře přizpůsoben pro práci v horských oblastech se všestranným využitím. Dříve byl hojně využíván k nošení břemen v horském terénu, zejména pro svou pozoruhodnou opatrnost při slézání strmých horských strání, což je jeho typickou užítkovou vlastností. Fyzicky dospívá v 5 až 6 letech a dožívá se dosti vysokého věku. Výjimkou není 25 let a více. Vyznačuje se velmi dobrou plodností, skromností, vytrvalostí, nenáročností a pevným zdravím.

Pro své vlastnosti a velikost je zvláště vhodný pro jezdeckou turistiku, rekreaci, výcvik dětí, hipoterapii i lehký záprah.

Základní tělesné znaky

Hlava je robustnější, zpravidla suchá, kratší v obličejové části, se širokou mozkovnou a mohutnými žuchvami, z profilu rovná nebo dle typu předků mírně štíčí. Krk je silný, svalnatý, středně nasazený. Kohoutek zpravidla méně výrazný, hřbet pevný, bedra kratší, dobře vázaná. Dobré hloubkové a šířkové rozměry. Zád' zpravidla široká, středně skloněná, dobře osvalená. Končetiny zpravidla korektní, suché, s výraznými klouby, kopyty s velmi dobrou rohovinou. Postoj vpředu pravidelný, vzadu zpravidla mírně šavlovitý. Chody bývají kratší prostornosti. Zejména v terénu se pohybuje huculský kůň velmi jistě a obratně.

(3) Důvod zařazení plemene do Národního programu a jeho specifické vlastnosti

Huculský kůň je nevykonnostní plemeno koní, které je ceněno především pro jeho značnou odolnost vůči nepříznivým podmínkám vnějšího prostředí. Vyniká skromností a nenáročností. Má zachovány některé instinkty divokých koní. Je chován především v tvrdých podmínkách horského terénu, často na pastvině, mnohdy i bez trvalého ustájení v klasické stáji, bez zdravotní újmy.

Huculský kůň je zařazen v rámci FAO mezi světově chráněný genetický zdroj, mezi něž patří vedle České republiky chráněné malé populace chované v Polsku, Rumunsku, Maďarsku, Slovensku, Rakousku, Německu a Ukrajině.

V roce 2000 byla oficiálně ustavena mezinárodní chovatelská organizace HIF (Hucul International Federation). ČR je jejím členem, má zastoupení ve vedení a s touto organizací je český chov konzultován a koordinován na úrovni členství v chovatelské komisi.

(4) Hlavní zásady šlechtění plemene

Plemenná kniha je vedena uznaným chovatelským sdružením Asociací chovatelů huculského koně dle schváleného Řádu PK huculský kůň a platného šlechtitelského program (hucul-achhk.cz).

Podmínky pro zařazení plemeníků a klisen do chovu jsou stanoveny v obou základních, výše jmenovaných předpisech, které jsou v rámci ČR závazné. Z důvodu kvalitní genetické práce s plemenem je podmínkou zařazení hřebců i klisen do prvních dvou oddílů PK, kladné ověření paternity a maternity rodičovské generace formou DNA.

Kontrola výkonnosti (užitkovosti), je prováděna v souladu s platným šlechtitelským programem (hucul-achhk.cz) a není cílem progresivně zvyšovat výkonnost, ale důkladně, co nejvšestranněji prověřit základní výkonnostní faktor koně, tj. charakter. Protože charakter se projevuje v různých způsobech využití koní různě, jsou v našem případě pro koně do GZ předepsány zkoušky typu „A“, které jsou velice mnohostranné. Zkoušky se skládají z ověření charakteru pod sedlem, v ochotě ke skoku pod jezdcem, distanční jízdy v lehké zápřeži, ovladatelnosti v zápřeži a těžkém tahu klády v samotě. Jde o nejnáročnější zkoušky zejména z pohledu všestrannosti a věku koně, které se spolu se starokladrubským koněm v ČR aktuálně realizují. Ve zdůvodněných případech lze povolit i pouze jednostranné zkoušky typu „B“ (sedlo nebo tah), aby nedošlo ke ztrátě cenných jedinců jen z důvodů technické či personální nevybavenosti soukromého majitele. Její pozdější rozšíření na typ „A“ je motivováno vyšší státní podporou.

Selekce je prováděna opět na bázi výše uvedených dvou základních dokumentů (ŠP a ŘPK hucul-achhk.cz) a má zásadně stabilizační nikoliv direkcionalní charakter. Jejím cílem je udržet maximální genovou rozmanitost, při zachování potřebné životnosti, bez následků inbreeding-deprese a absence dědičných vad. Nejde tedy o cílený genetický pokrok výkonnostních vlastností, ale o výše citované parametry.

(5) Rozsah a stav populace druhu nebo plemene a jeho genetický zdroj.

Mezi čistokrevné huculské koně lze dnes zařadit pouze klisny a hřebce, jejichž rodokmen v mateřské části směřuje až k mezinárodně uznaným zakladatelkám evropsky evidovaného plemene. V České republice jsou aktuálně v rámci celé PK chovány klisny 24 původních genealogických rodin. V současné populaci klisen zařazených do GZ se vyskytuje potomstvo celkem 21 zakladatelek (bez importů – zařazováno bude až potomstvo). Rodiny jsou za využití námi navrženého softwaru zpracovány do podoby schémat a v roce 2018 byly vloženy do aktuálně známých evropských populací. Chovatelům je skladba rodin k dispozici v samostatné publikaci zahrnující 606 koní. Uzananá rodina je od 1. ledna 2014 ve všech nově vydaných „Potvrzeních o původu koní“ a následně „Zootechnických osvědčeních“.

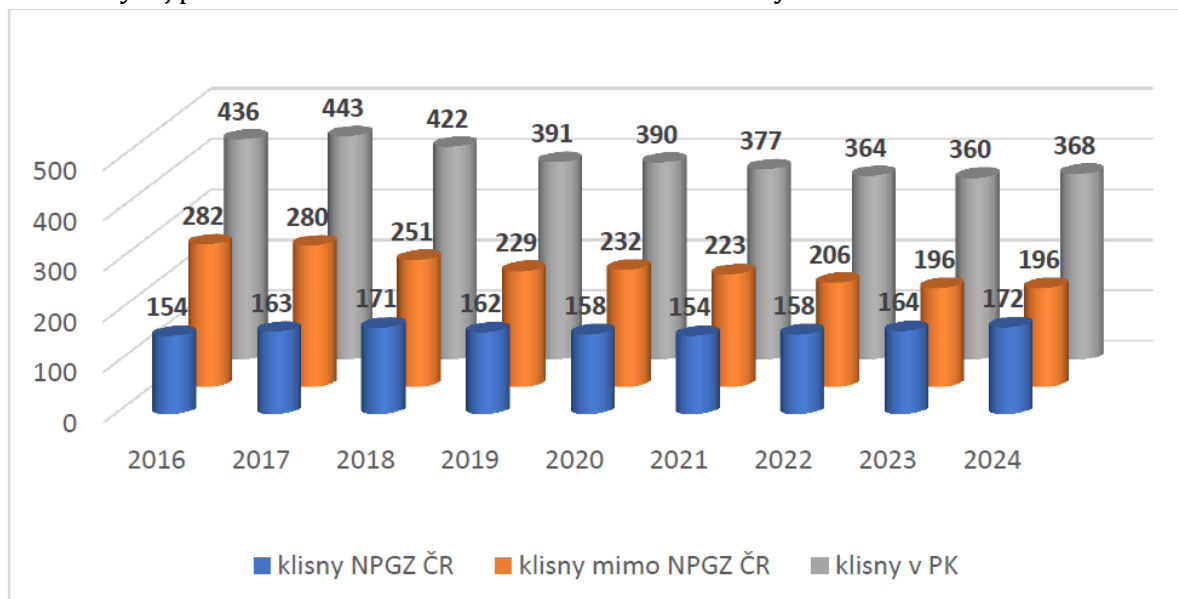
Současná velikost celé populace pláštových klisen v PK huculského koně ČR v roce 2024 představuje 368 ks. Aktivně působilo 10 plemeníků a 2 rezervní.

Vývoj velikosti populace klisen zapsaných v PK a plemenného jádra zařazeného současně do GZ plyne z Grafu č.1.

Čistokrevnou populaci s potřebnou úrovní ostatních kritérií, v současném počtu 172 matek plemenného jádra, lze doplnit pouze o čistokrevné jedince importované z omezeného zahraničního chovu, pokud možno nepřibuzné a z rodin, které v ČR nejsou chovány. V budoucnu bude proto možno očekávat rozšíření několika rodin importů, které dosud v ČR chovány nejsou a jako dovozové klisny dosud soubor klisen nuklea v GZ netvoří, až jejich potomstvo.

Z důvodu nežádoucí příbuznosti je třeba využívat i nepřibuzné plemeníky ze zahraničí.

Graf č. 1: Vývoj počtu klisen v PK huculského koně ČR a zařazených do NPGZ ČR



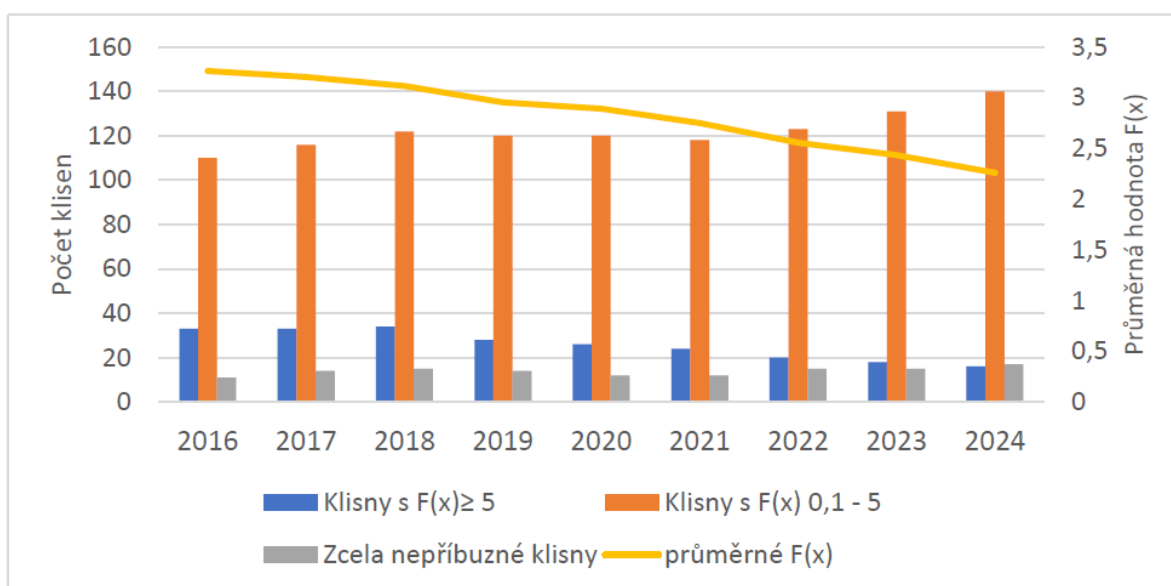
Stav příbuznosti populace

Protože jde o malou populaci, je značný problém i přes mezinárodní spolupráci zachovat potřebnou nepříbuznost a maximální genovou rozmanitost, což je základním smyslem ochrany genových zdrojů Národního programu.

Aktuální příbuznost v rámci klisen zařazených do GZ 172 klisen počítaná z páté generace představuje průměrnou hodnotu $F(x) = 2,260$ (rok

Podrobný trend příbuznosti charakterizovaný průměrným koeficientem příbuzenské plemenitby a jeho struktura v populaci zařazené v NPGZ je patrný z grafu č. 2 (počítáno z 5.generace předků),

Graf č. 2: Struktura klisen GZ ČR dle koeficientu $F(x)$ a průměrná hodnota $F(x)$



Můžeme tedy říct, že průměrná příbuznost populace klisen v GZ ČR se výrazně nezměnila a dosud se daří udržet na přijatelné úrovni. K jistému zhoršení však může dojít zařazením hříbat z importovaných klisen, které jsou sice z původního lučinského chovu, avšak s poměrně vyšším vlastním $F(x)$, a s řadou našich kvalitních hřebců i klisen jsou příbuzné.

Přijatá opatření v oblasti připouštění plemenků, ekonomicky podporující pouze páření s produkcí potomků s nižším $F(x)$, je proto jistě správné.

Současný stav ohrožení chované populace huculského koně v ČR

Velikost chráněné populace („plemenného nuklea“) musí být taková, aby při jeho množení docházelo k přijatelnému nárůstu příbuznosti, resp., aby tím bylo minimalizováno škodlivé působení inbreeding-deprese. Podle materiálů FAO by efektivní velikost populace rodičů (N_e) k minimalizaci inbreeding-deprese za generaci (tj. 1 %) měla dosahovat počtu alespoň 50 jedinců (FAO, 1981).

Aktuální efektivní velikost populace N_e (stanovená jako $N_e = 4(N_m \times N_f) / (N_m + N_f)$), kde N_m znamená aktuální počet plemenků a N_f počet klisen) je podle současného počtu hřebců a klisen zařaditelných do NP GZ

$$\underline{N_e = 46,50} \text{ (NPGZ)}$$

$$\underline{N_e = 44,89} \text{ (Celá populace)}$$

Dle mezinárodních norem tedy jde o kriticky ohroženou populaci vyžadující řízený režim *in situ* (v živém chovu).

Tento stav efektivní populace nepřekročí hranici $N_e = 400$ až 500 přepočtených jedinců ani součtem s ostatními státy soustředěných v HIF, respektive v Evropě.

Minimální a cílový rozsah a struktura GZ huculský kůň

Uchování genetických zdrojů huculských koní *in situ* je základním způsobem zachování genetické biodiverzity (rozmanitosti) živých populací a plemen v prostředí, v němž se tato plemena vyvinula a normálně se nachází. Genetické zdroje huculského koně jsou tedy chovány přímo u chovatelů, v typickém (tvrdém) prostředí pro dané plemeno (někdy i bez pevné stáje), s respektováním předpokládané kvality životního prostředí a zabezpečením dobré ochrany zdraví.

Cílem projektu ochrany plemene hucul v GZ není neomezené rozšiřování populace, ale pouze zachování a podpora jádra nejkvalitnějších matek *in situ* a jejich racionální obnova, zajišťující maximální uchování nejkvalitnějších genových struktur bez inbreeding-deprese.

Velikost konzervačního čistokrevného „nuklea“ je nezbytné udržovat minimálně na současné úrovni nebo jej dle možností zvyšovat na cílovou úroveň cca 300 ks ($N_e = 75,0$) *in situ*. Vyšší, i když žádoucí úroveň není v našich podmínkách reálná. V součtu s ostatními státy sdruženými v HIF však lze předpokládat přijatelnou velikost celé populace.

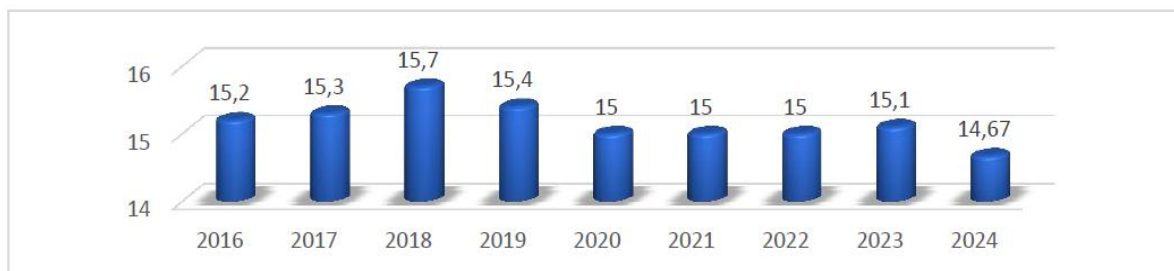
Věková struktura populace klisen v GZ

Vysoký průměrný věk aktuální populace klisen v GZ zůstává problémem. Je proto nezbytné zachovat a zvýšit reprodukční aktivitu, která je v současné době nedostatečná.

V roce 2024 představuje průměr matek 14,67 roků (Celá populace 19,2 roků).

Struktura zastoupení klisen do 10 let tvoří pouze 42 klisen tj. 25,9 %, což je proti roku 2016 jistě zlepšení.

Graf č. 3: Vývoj průměrně věkové struktury klisen v NPGZ



V této souvislosti je třeba zmínit, že v celé populaci huculských klisen PK ČR jakož i plemenném jádru, tj. GZ, je zastoupen značný podíl aktuálně nereprodukovatelných klisen ve stáří nad 23 let, který činí 38,9 %. V celé populaci a 18,6 % v plemenném jádru, tj. NPGZ.

Po podrobné analýze musíme konstatovat, že aktuální populace NPGZ 172 klisen, deklaruje:

- 116 klisen tj. 67,4 % schopno aktivní reprodukce
- 33 klisen tj. 19,2 % k reprodukci schopné jen výjimečně
- 23 klisen tj. 13,4 % k reprodukci neschopných 20 klisen

Z uvedeného plyne, že pro řadu majitelů není reprodukce nejen atraktivní, ale mnohdy i nereálná a je otázkou, zda tyto klisny tak naplňují představu funkce NPGZ ČR. Jejich vyřazení z evidence GZ však brání zákon.

Podíl původních huculských genů

Zanedbatelným kritériem není ani další postupné zvyšování podílu čistokrevných jedinců v GZ, které v současné době činí 80,8 % (v roce 2016 činil 67,55 %).

Pokud by se evidenčně vyřadily evidované klisny GZ nad 23 let stáří zbylo 139 klisen a podíl čistokrevných jedinců by stoupl na 87,1 %.

Zastoupení klisen v jednotlivých intervalech procent původních huculských genů, počítaných ze 3 generace předků, znázorňuje následující tabulka, která přináší srovnání dat od poslední platné metodiky a v posledních 5 letech.

% huculských genů	100%	93,80%	90,60%	87,50%	Méně	Celkem
Klisen 2016	104	28	4	18	0	154
%	67,5	18,2	2,6	11,7	0	100
Klisen 2020	114	27	2	15	0	158
%	72,1	17,1	1,3	9,5	0	100,0
Klisen 2021	115	24	2	13	0	154
%	74,7	15,6	1,3	8,4	0	100
Klisen 2022	120	24	1	13	0	158
%	76,0	15,2	0,6	8,2	0	100,0
Klisen 2023	127	24	1	12	0	164
%	77,5	14,6	0,6	7,3	0	100,0
Klisen 2024	139	21	1	11	0	172
%	80,8	12,2	0,6	6,4	0	100

Kladný trend je zajištěn současnou skladbou pláštěvých plemenků v GZ, kteří jsou všichni čistokrevní a tato úroveň je podmínkou pro zařazování nových plemenků do chovu.

Do GZ lze zařazovat rovněž jen jedince nezahrnující alelu zodpovědnou za strakatost. Všichni plemenci zařazovaní do GZ jsou proto na nepřítomnost této alely testováni formou DNA, pokud mají v rodokmenu nepláštěvého předka.

II. GENETICKÝ ZDROJ, jeho chov a stabilizační šlechtění

(1) Kritéria pro zaevidování zvířete jako genetického zdroje do Národního programu

Genetickým zdrojem mohou být koně huculské populace, kteří:

- a. mají oboustranně doložitelný původ do páté generace, který neobsahuje více než 6,25 % fjordských genů (mimo hřebců, kteří musí být čistokrevní). Přípustné % fjordských genů bude s časem zpřísnováno. Jiné cizorodé geny jsou nepřípustné
- b. v mateřské linii musí v rodokmenu patřit k uznaným rodinám. Jejich seznam je uveden ve šlechtitelském programu
- c. jsou zapsány v Hlavním oddíle plemenných klisen (HPKK), který obsahuje třídy:
- d. **Třída I (HPKK-I)** (dříve HPK – Hlavní plamenná kniha)
- e. **Třída II (HPKK-II)** (dříve PK – Plemenná kniha)
- f. jsou produktem chovu čistokrevné plemenitby
- g. úspěšně vykonali výkonnostní zkoušku nejméně typu „B“ (viz platný Šlechtitelský program)
- h. plemenným typem a kvalitou exteriéru odpovídají standardu plemene ohodnoceným nejméně 6 body (známka 5 bodů = průměr; viz platný systém hodnocení šlechtitelského programu, s hodnocením na celé body)
- i. mají ověřen oboustranný původ rodičů formou DNA (viz podmínky pro zápis klisen do Hlavního oddílu plemenných klisen HPKK, (dříve HPK a PK) platného ŘPK, výjimku lze udělit v případě objektivně nereálného testu rodiče)
- j. mají pláštěvé zbarvení bez větších odznaků (výjimku lze udělit pouze u aktuálně genově vzácných jedinců. V případě výskytu strakatého předka v rodokmenu jsou negativně testováni na alelu strakatosti)
- k. jsou prosti dědičných a hrubých exteriérových vad

Zařazení do GZ je provedeno na základě závazného posouzení stanovenou komisí nebo hodnotitelem ACHHK, zpravidla při výkonnostních zkouškách.

Kůň je zařazen v GZ doživotně bez ohledu na změnu vlastníka. Koně lze z GZ vyřadit v případě zjištění přenosu genetických vad potomstva nebo při dostatku klisen, odpovídajících zpřísněnému maximálnímu % fjordských genů.

Do doby zařazení nového vlastníka do NP GZ je kůň veden v seznamu koní GZ mimo možnost státní podpory.

(2) Dokumentace a evidence genetického zdroje

Evidence je prováděna na základě smlouvy s NH Kladruby nad L. - ÚEK Slatiňany, v rámci platné evropské legislativy, spolu se zbytkem populace plemene a v souladu s platným řádem PK Huculský kůň, kde je uveden záznam i o zařazení do GZ.

Zařazení koně do GZ je sděleno majiteli při jeho zařazení ústně a kůň je veden v seznamu koní v GZ v evidenci PK i na hucul-achhk.cz.

Označování koní je prováděno bez výjimky trvalými elektronickými odpovídáči (čipy). Tradiční označení ožehy se pro plemeno huculský kůň v chované v ČR nepřipouští.

Vlastní označení hříbat a registraci provádí pracovníci mající dohodu o předmětné činnosti s ÚCHS ACHHK, z. s., nebo přímo tato organizace shodným způsobem jako u zbytku plemene.

(3) Odlišnosti ve šlechtění genetického zdroje

Jako genetický zdroj plemene Huculský kůň (tj. genová rezerva) je vybírána a kontinuálně obměňována nejkvalitnější část populace, která reprezentuje „nukleus plemene“ huculského koně v ČR, s maximálně dostupnou šíří genové diverzity, nezbytnou pro uchování a další existenci plemene, včetně jeho specifík.

K tomuto cíli musí směřovat dostupně možná rozmanitost tvorby rodičovských párů, v rámci čistokrevné plemenitby, zajišťující maximálně možnou nepřibuznost potomků, systematicky ověřovanou, dle již zmiňovaného koeficientu příbuznosti, tzv. Wrightova vzorce při zachování zdraví, prostého dědičných vad.

$$F(x) = \Sigma (0,5^{n_1 + n_2 + 1}) * (1 + Fa),$$

Vzhledem k malému počtu aktivních plemeníků pro celý rozsah Čech a Moravy a velkým dojezdovým vzdálenostem, není možno bez ekonomické kompenzace požadovat po chovateli konkrétní kombinaci hřebce.

Proto je každoročně vypracován negativní alternativní přípařovací plán pro všechny klisny PK do stáří 23 let se všemi aktivními plemennými hřebci. Všechny aktuálně možné rodičovské kombinace nevhodné z důvodu příbuznosti $F(x)$ hypotetických potomků nad hodnotu 3,125, (počítané z 5 generace předků), jsou poskytnuty chovatelské veřejnosti ve formě „Zpravodaje“ s upozorněním na nevhodnost.

Pokud kombinace připáření v přehledu není uvedena, není důvod bránit chovateli ve volném výběru plemeníka.

(4) Zařazení vlastníka genetického zdroje do Národního programu

Základní podmínkou je zájem vlastníka GZ o zařazení jako účastníka NP GZ dle jeho aktuálních podmínek a plnění stanovených podmínek mimo kritéria kvality zvířat a dále zájem o uznání a zařazení nových jedinců do GZ při plnění stanovených podmínek mimo kritéria kvality zvířat.

- 1) Vlastník klisny nebo hřebce genetického zdroje se seznámí s § 14, Zákona č.154/2000 Sb., ve znění pozdějších předpisů, s touto metodikou uchování daného plemene a předem zváží své technologické možnosti i další okolnosti nezbytné pro komplexní dodržování metodiky. Technologie ustájení a výživa musí odpovídat požadavkům na zdárnou manifestaci a realizaci genofondu.

Neplnění příslušných ustanovení zákona, vyhlášky a metodiky je považováno

za závažné nedostatky, které vedou k vyřazení chovu z NP GZ.

- 2) Vlastník, který nabyl genetický zdroj právním úkonem (koupí, dědictvím, darem apod.) postupuje takto:
- a) Nejprve osloví žádostí Asociaci chovatelů huculského koně (dále jen ACHHK).
 - b) V žádosti vlastník doloží doklad o původu genetického zdroje, tj. „Průkaz koně“ včetně „Potvrzení o původu koně“ a od roku 2025 Průkaz koně obsahující „Zootecnické osvědčení.“
 - c) ACHHK k žádosti vydá stanovisko a může si pro tyto účely vyžádat další informace. Stanovisko je s doporučením postoupeno Národnímu referenčnímu středisku pro genetické zdroje zvířat nebo v negativním případě zasláno zpět vlastníku.
 - d) Vlastník zažádá o zařazení do Národního programu Ministerstvo zemědělství ČR – pro příslušný rok vždy nejpozději do 30. července daného roku.

(5) Základní povinnosti vlastníka genetického zdroje při práci s genetickým zdrojem zvířete

V rámci NP mohou být jedinci využíváni výhradně v rámci populace zařazené do GZ v souladu s metodikou.

Pouze plemeník může být využíván i mimo zařazenou část klisen mimo GZ.

Údaje, které účastník vede o genetickém zdroji a termíny jejich dodání se řídí vzájemnou dohodou s UCHS.

Účastník NP se zavazuje v souladu s § 14f odst. 1 písm. d dodržet následující postup při předání vzorků biologického nebo genetického materiálu pro potřeby takto:

- a. Odběrové potřeby poskytne koordinační pracoviště – molekulární laboratoř VUŽV Uhřetěves v.v.i. spolu s návodem na odběr a odeslání vzorku s formulářem k vyplnění potřebných dat.
- b. Náklady na odběr a odeslání vzorku, pokud je součástí dotační podpory, hradí vlastník koně.
- c. Pokud je vzorek vyžádán koordinačním pracovištěm, náklady na odběr a dopravu vzorků hradí objednatel.

(6) Kryokonzervace

Udržování GZ v *ex situ* je realizováno formou mražení inseminačních dávek u vybraných plemenů od roku 2002. V současné době je k dispozici mražené sperma od 8 plemenů.

Dle ekonomických možností je třeba v nastoupené formě u nejkvalitnějších plemenů pokračovat. Za optimální je uložení 50 dávek od plemene.

Návrh na zařazení plemene ke kryokonzervaci předkládá určené osobě ACHHK.

O zapůjčení plemene je sepsána písemná „Dohoda“ s určenou osobou za podmínek, které uhradí majiteli plemene přiměřený zisk. Vlastní náklady dopravy a odběrů vzorků ke kryokonzervaci jdou k tíži objednatele.

(7) Praktická využitelnost plemene

Jak již bylo řečeno, chovným cílem huculského koně je dosáhnout a upevnit typ malého horského koně v rámci plemenného standardu, při zachování dostatečné genetické rozmanitosti, udržitelného stupně příbuznosti a postupného naplnění genové čistokrevnosti.

Z uvedeného plyne, že nejde o výkonnostní plemeno, jehož cílem je výkonnostní sport. Jeho uplatnění na trhu koní výkonnostních plemen je proto obtížnější. Jeho specifika jako jsou tělesný rámec s dobrým fundamentem, vytrvalost, skromnost, charakterové vlastnosti, pevné zdraví a klidný temperament z něho však dělá koně zvláště vhodného pro jezdeckou turistiku, rekreaci, výcvik dětí, hipoterapii i lehký záprah.

Je vhodný především pro pohyb v různorodém horském terénu, nevyžaduje větší jezdeckou zkušenost u malých dětí i dospělých. Jeho požadavky na kvalitu podmínek ustájení a vnějšího prostředí jsou nenáročné.

Uplatnitelnost vzhledem k jeho specifikám je však na českém trhu omezena a důsledkem je nižší intenzita reprodukce, která se stává zásadně kritickým bodem jeho dalšího dlouhodobě zajištěného početního rozvoje populace. Jde však o velice cenné plemeno především z aspektu zachování genové diverzity, zařazené v rámci FAO mezi světově chráněný genetický zdroj a zasluhuje ekonomickou podporu.

(8) Současné problémy plemene a očekávaná budoucí rizika

Protože jde o malou populaci, je značně obtížné i přes mezinárodní spolupráci, zachovat potřebnou nepřibuznost a maximální genovou rozmanitost, což je základním smyslem ochrany genových zdrojů Národního programu. Tento požadavek je v aktuální populaci dosud úspěšně naplňován.

Vysoký průměrný věk současné populace klisen v GZ (15,13 roků) a nedostatečná úroveň reprodukce nezajišťuje optimální obrat stáda v české populaci a zůstává kritickým aspektem, vyžadující zvláštní zřetel při stanovení aktuálních opatření.

V mnoha případech je zařazená klisna v GZ pouze evidenční záležitostí, což lze dokumentovat na nízkém počtu připuštěných klisen, které v posledních deseti letech nepřekročilo 60 matek a toto číslo se nedaří zvyšovat.

Skutečností však je, jak již zmíněno výše, že 13,4 % klisen aktuálního GZ je již neschopná reprodukce (věk 23 let a starší) a 19,2 % jen velmi obtížně, (stáří 19-22 let). To velmi ztěžuje nápravu.

Závažným problémem se jeví i neochota některých vlastníků GZ podrobit se stanoveným podmínkám chovu v intencích §14, zákona č.154 2000/Sb., ve znění pozdějších předpisů. Nedá se předpokládat, že se tento stav zněním nového § 14 citovaného zákona výrazně zlepší. Jeho znění klade na chovatele zařazeného do NP GZ ještě přísnější podmínky.

(9) Návrh opatření na eliminaci rizik a řešení aktuálních problémů

K nejzávažnějším problémům k řešení, jak zmíněno výše, patří zajištění zvýšení reprodukce zajišťující normální obrat stáda. Faktor je o to závažnější, že nejde pouze o problém chráněné populace („plemenného nuklea“), ale celého stáda huculských koní chovaného v České republice.

Za tím účelem považujeme za nutné:

1. Usilovat o zvýšení úrovně finanční podpory tak, aby se stala přitažlivá pro reprodukci hříbat a chovatel jí považoval za lukrativní

2. akceptovat i nadále dvojí úroveň výkonnostních zkoušek pro zařazení klisny do GZ při diferencované úrovni státní podpory. V zásadě jde o to, že někteří chovatelé nejsou technicky a personálně vybaveni na komplexní výcvik pro výkonnostní zkoušky typu „A“, ale pouze pro úroveň jednostranných zkoušek „B“, (sedlo nebo tah). Současný požadavek je pro nutnost profesionálního i technického vybavení natolik nevýhodný a nákladný, že někteří chovatelé se raději vzdají možnosti zařazení koně do GZ.

(10) Postup v případě nutnosti regenerace plemene

Vzhledem k dříve naznačené možnosti zajištění zvířat ze zahraniční spolupráce v rámci zemí sdružených v mezinárodní organizaci HIF, aktuálně není o nutnosti regenerace plemene Huculský kůň uvažováno.

III. ZÁVĚR

(1) Rozsah působnosti metodiky a období její platnosti

Autoři metodiky: Ing. Jaroslav Jelínek, CSc.

Metodika je závazná pro všechny chovatele genetického zdroje – příjemce podpory z dotačního titulu 6.1.9. – huculský kůň a pro pracovníky příslušného uznaného chovatelského sdružení, administrativních a řídicích orgánů Národního programu v rozsahu jejich aktivit s genetickým zdrojem huculského koně.

Tato metodika uchování genetických zdrojů zvířat pro genetický zdroj huculský kůň nabývá účinnosti vydáním rozhodnutí, které bylo vydáno Ministerstvem zemědělství ČR pod č.j. MZE-40057/2025-13113 a je platná do další aktualizace.

(2) Popis projednání metodiky a způsob pro schválení případných změn

Změny tohoto dokumentu jsou navrhovány a schvalovány postupem podle §14f, odst. 5, zákona č. 154/2000 Sb., o šlechtění, plemenitbě a evidenci hospodářských zvířat a o změně některých souvisejících zákonů (plemenářský zákon).

Návrhy změn byly odsouhlaseny po předchozím projednání všech zainteresovaných stran, tzn. MZe, určené osoby, odborného garanta plemene a zástupce UCHS.

(3) Podpisy zpracovatelů a schvalujících osob